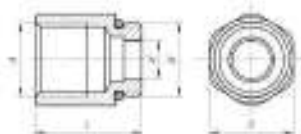


2.4 Тип 8



Артикул	Наименование	A	B	L, мм	S, мм	d, мм	Вес, г
310028	Штуцер латунный G1/2" ИР на G1/2"-B9-F1 с резиновым колпачком	G 1/2"-B	G 1/2"-B	30,5	24	11	49

3. Описание изделия и технические характеристики

- 3.1. Штуцер изготовлен из латуни ЛС 59-1 ГОСТ 15527-2004.
- 3.2. Уплотнительные резиновые кольца ГОСТ 9833-73 (EPDM).
- 3.3. Технические характеристики в таблице 1.

Таблица 1

№ п/п	Наименование характеристики	Единица измерения	Значение
1	Рабочее давление		Вакум, тор
2	Рабочее давление	МПа	1,6
3	Температура рабочей среды (max)	°C	120
4	Допустимый крутящий момент при монтаже	Нм	25

4. Комплект поставки, маркировка и упаковка

- 4.1. В комплект поставки входит: штуцер, паспорт (1 на коробку).
- 4.2. По желанию заказчика изделие может быть поставлено без уплотнительных резиновых колец.
- 4.3. Изделия упаковываются в тару по весу не более 10 кг.
- 4.4. Маркировка транспортной тары производится в соответствии с ГОСТ 14192.

5. Свидетельство о приемке и упаковке

Штуцер _____ изготовлен по ТУ 3712-011-32914871-2018, соответствует действующим нормативно-техническим документам и признан годным для эксплуатации.

Штамп ОТК _____

Дата упаковки _____ Подпись _____ расфасовка изделия

Упаковка _____ Количество _____ Подпись _____ расфасовка изделия

«АПОГЕЙ»
Общество с ограниченной
ответственностью



ШТУЦЕРА



Паспорт

г. Москва

6. Техническое обслуживание, требования к хранению, монтажу и эксплуатации.

6.1. Транспортировка может осуществляться всеми видами транспорта (в закрытых транспортных средствах) в соответствии с правилами, действующими на транспорте данного вида.

6.2. Хранение должно проводиться в закрытых складских помещениях, защищающих изделие от воздействия факторов внешней среды, при температуре от -50°C до +40°C в соответствии с ГОСТ 15150. Хранение в помещениях вместе с химикатами, вызывающими коррозию металла, не допускается.

6.3. Изделие должно храниться в закрытых помещениях в условиях хранения 3 по ГОСТ 15150.

6.4. Изделия должны эксплуатироваться при давлении и температуре, указанных в таблице технических характеристик.

6.5. Дополнительного обслуживания изделия не требуют.

6.6. Монтаж штуцера следует проводить в соответствии с требованиями СП 73.13330.2012 «Внутренние санитарно-технические системы».

6.7. Монтаж проводить гаечным (рожковым) ключом с моментом не более 25Нм.

ЗАПРЕЩАЕТСЯ!!! Устанавливать изделие с помощью трубных (гайковых) ключей во избежание повреждения корпуса.

7. Гарантийные обязательства

7.1. Предприятие-изготовитель гарантирует работоспособность изделия при соблюдении потребителем условий эксплуатации, транспортирования и хранения.

7.2. Гарантийный срок хранения изделия – 24 месяца с момента изготовления. Гарантийный срок эксплуатации изделия – 12 месяцев со дня ввода.

7.3. Средний срок службы изделия 5 лет.

8. Сведения об изготовителе

Изготовитель: ООО «Анофэй», 107241, г. Москва, Чернышевский проезд, 3, строение 3, этаж 2, офис 1.

Телефон/факс: (495) 466-56-86, 652-72-67, 783-17-76

9. Сведения о сертификации

Регистрационный номер сертификата соответствия №04НДРО101.RU.С02668. Срок действия с 28.03.2022 по 27.03.2025 г., выданный Органом по сертификации продукции ООО «СамарТест», г. Самара. Номер сертификата № 1303495.

10. Сведения об утилизации

Утилизация изделия (переплавка, захоронение, перепродажа) производится в порядке, установленном Законом РФ от 04 мая 1999 г. № 96-ФЗ «Об охране атмосферного воздуха» (в редакции от 01.01.2015); от 24 июля 1998 г. № 89-ФЗ (в редакции от 01.02.2015 г.) «Об отходах производства и потребления», от 10 января 2002 г. № 7-ФЗ «Об охране окружающей среды» (в редакции от 01.01.2015 г.), а также другими российскими и региональными нормами, актами, приказами, распоряжениями и пр., принятыми во исполнение указанных законов.

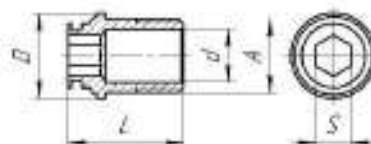
1. Назначение и область применения

1.1. Изделия предназначены для создания разъемных резьбовых соединений на трубопроводах холодного питьевого, хозяйственного и горячего водоснабжения, отопления, сжатого воздуха и на технологических трубопроводах, транспортирующих жидкости, неагрессивные к материалу соединений.

1.2. Изделия могут применяться на трубопроводах, выполненных из любого материала (сталь, медь, латунь, пластик, металлополимер, полипропилен и т. п.).

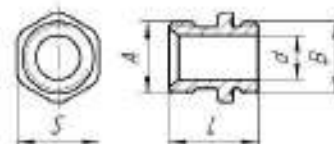
2. Номенклатура и габаритные размеры

2.1. Тип 1



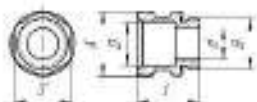
Артикул	Наименование	A	d, мм	L, мм	D, мм	S, мм	Вес, г
31002	Штуцер резьбовой G1/2" с резьбовым колпачком	G 1/2"-B	15	31,5	34	10	50
31020	Штуцер резьбовой G1/2" с резьбовым колпачком с ретинками	G 1/2"-B	16	28,5	34	10	31

2.2. Тип 2



Артикул	Наименование	A	B	d, мм	L, мм	S, мм	Вес, г
31004	Штуцер проходной G1/2" с резьбовым колпачком	G 1/2"-B	G 1/2"-B	13	26	24	43,4
31014	Штуцер проходной G3/8" с резьбовым колпачком	G 3/8"-B	G 3/8"-B	10	20	20	27,3
31015	Штуцер проходной G3/4" с резьбовым колпачком	G 3/4"-B	G 3/4"-B	18	27	30	67
31019	Штуцер проходной G3/4" УР с резьбовым колпачком	G 3/4"-B	G 3/4"-B	18	29	33	76,4
31023	Штуцер проходной G1/2" УР с резьбовым колпачком	G 1/2"-B	G 1/2"-B	13	26	24	41
31027	Штуцер проходной G1/2" Ф11 с резьбовым колпачком	G 1/2"-B	G 1/2"-B	11/13	26	24	40

2.3. Тип 3



Артикул	Наименование	A	B	d, мм	L, мм	S, мм	D, мм	Вес, г
31003	Штуцер переходной G1/2" на G3/4" с резьбой колпачка	G 3/4"-B	G 1/2"-B	13	26	24	18	46,2
31005	Штуцер переходной G1/2" с резьбой колпачка	G 1/2"-B	G 1/2"-B	10	26,5	24	13	45,4
31006	Штуцер переходной G1 1/4" на G1" с резьбой колпачка	G1 1/4"-B	G1"-B	25	32	36	32	102,7
31007	Штуцер переходной G1 1/4" на G3/4" с резьбой колпачка	G1 1/4"-B	G 3/4"-B	18	32	36	32	99
310011	Штуцер переходной G1/2" на G1/2" для монтажа в коллекторе с резьбой колпачка	G 5/8"-B	G 1/2" 5B	11	28	24	18	47,8
310012	Штуцер переходной G3/8" на G1/2" с резьбой колпачка	G 1/2"-B	G 3/8"-B	10	20	21	18	20
310016	Штуцер переходной G3/4" на G1/2" с резьбой колпачка	G 3/8"-B	G 1/2"-B	13	26	30	18	67,4
310021	Штуцер переходной G1/2" на G3/4" VP с резьбой колпачка	G 1/2"-B	G 3/4"-B	13	26	24	18	45
310022	Штуцер переходной G1/2" на G3/4" VP с резьбой колпачка	G 1/2"-B	G 3/4"-B	11	28	24	18	44
310024	Штуцер переходной G3/8" на G3/4" с резьбой колпачка	G 3/8"-B	G 3/4"-B	10	28	27	18	52,4

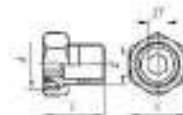
2.4. Тип 4



Артикул	Наименование	A	B	d, мм	L, мм	S, мм	D, мм	Вес, г
310008	Штуцер переходной (G1/4" на G1/16") с резьбой колпачка	G 1/4"-B	G 1/16"-B	3,4	14	17	9	16,6
310009	Штуцер переходной (G1/2" на G1/16") с резьбой колпачка	G 1/2"-B	G 1/16"-B	3,4	14	24	14	30,9

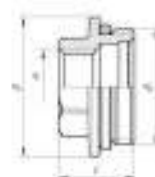
Артикул	Наименование	A	B	L, мм	S, мм	D, мм	d, мм	Вес, г
310010	Штуцер переходной (G1/2" на M10x1) с резьбой колпачка	G 1/2"-B	M10x1-3H	6	30	22	-	55,8
310013	Штуцер переходной G1/2" на G1/4" с резьбой колпачка	G 1/2"-B	G 1/4"-B	6	16	24	14	41,2

2.5. Тип 5



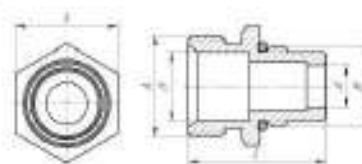
Артикул	Наименование	A	B	L, мм	S, мм	D, мм	Вес, г
310018	Штуцер G1/2" переходной с сайрой	G 3/4"-B	G 1/2"-B	32,5	30	10	64,8

2.6. Тип 6



Артикул	Наименование	A	B	L, мм	S, мм	D, мм	Вес, г
310025	Штуцер переходной G1/2" BP-G1" с резьбой колпачка	G 1/2"-B	G 1"-B	21,3	25	40	70

2.7. Тип 7



Артикул	Наименование	A	B	L, мм	S, мм	D, мм	d, мм	Вес, г
310026	Штуцер переходной G1/2" на G3/4" Ф11, K32 с резьбой колпачка	G 3/4"-B	G 1/2"-B	38	27	18	11	59